



Pomáhat a chránit

KRAJSKÉ ŘEDITELSTVÍ POLICIE KRAJE VYSOČINA

 ÚZEMNÍ ODBOR HAVLÍČKŮV BROD
 Dopravní inspektorát


Č.j. KRPJ-40434-2/ČJ-2026-161606-MULL

 Havlíčkův Brod 14. dubna 2026
 Počet stran: 4

 Značky Vysočina s.r.o.
 Bezděkov 12
 Pavlov
 589 01 Třešť

POSÍLENÍ VODOVODU PŘÍSEKA U SVĚTLÉ NAD SÁZAVOU

zvláštní užívání – závazné stanovisko

přechodné dopravní značení/zařízení, uzavírka, objízdná trasa – stanovisko

k Vaší aktualizované žádosti ze dne 14. dubna 2026

Policie České republiky, Územní odbor Havlíčkův Brod, Dopravní inspektorát jako orgán státní správy ve věcech bezpečnosti a plynulosti provozu na pozemních komunikacích ve smyslu ustanovení § 2 zákona č. 273/2008 Sb., o Policii České republiky, ve znění pozdějších změn a doplňků (dále jen „dotčený orgán“), po prostudování žádosti včetně předložených příloh týkající se výše uvedené stavební akce

vydává

na základě ustanovení § 25 odst. 1 zákona č. 13/1997 Sb., o pozemních komunikacích, ve znění pozdějších změn a doplňků (dále jen „zákon o pozemních komunikacích“), konkrétně v souvislosti s ustanovením § 25 odst. 6 písm. c) bod 3 výše uvedeného zákona

souhlasné závazné stanovisko

k zvláštnímu užívání silnice č. II/347 v katastru obce Světlá nad Sázavou, a to **v termínu od 1. května 2026 do 15. května 2026**, z důvodu posílení vodovodu.

V souvislosti s vydaným souhlasným závazným stanoviskem dotčený orgán dále

vydává

 Nádražní 59
 580 01 Havlíčkův Brod

 Tel.: +420 974 271 252
 Fax: +420 974 271 928
 Email: adela.mullerova@pcr.cz

na základě ustanovení § 77 odst. 2 písm. b) zákona č. 361/2000 Sb., o provozu na pozemních komunikacích, ve znění pozdějších změn a doplňků (dále jen „zákon o silničním provozu“)

souhlasné stanovisko

s přechodnou úpravou provozu, a to **v termínu od 1. května 2026 do 15. května 2026** tak, jak je uvedeno v předložené dokumentaci viz příloha str. 3, 4 - ilustračně, přičemž současně dále

vydává

v rámci své územní působnosti na základě ustanovení § 24 odst. 2 písm. d) zákona č. 13/1997 Sb., o pozemních komunikacích, ve znění pozdějších změn a doplňků

souhlasné stanovisko

k vedení objízdnych tras dle předložené dokumentace, a to po silnicích, místních komunikacích, nebo veřejně přístupných účelových komunikacích, pokud jsou jejich součástí, a to v rámci stavební akce „Posílení vodovodu Příseka u Světlé nad Sázavou“,

a to při současně dodržení níže uvedených podmínek:

- dotčený orgán předpokládá, že při volbě a plánování objízdny trasy výše uvedené akce byl v dostatečné míře zohledněn stavební a dopravně technický stav dotčených pozemních komunikací včetně předpokládaného rozsahu a intenzity dopravy, a to v takové míře, aby odpovídala požadavkům na bezpečný a plynulý provozu v předmětné oblasti,
- dotčený orgán bere na vědomí, že navržená objízdna trasa je technicky řádně zabezpečena a provozu vyhovující zejména s ohledem na únosnost případných mostních objektů, objízdnu trasou dotčených,
- před umístěním přechodného dopravního značení/zařízení musí být objízdna trasa zkontrolována, musí být odstraněna vzrostlá vegetace zasahující do průjezdního profilu komunikace, případně do rozhledových polí křižovatek,
- vedení objízdny trasy musí být po celou dobu umístění přechodného dopravního značení/zařízení koordinováno s ostatními již realizovanými či plánovanými akcemi na dotčených komunikacích,
- použité dopravní značení/zařízení musí být schváleno pro provoz na pozemních komunikacích a musí odpovídat V. L. 6.1, 6.2, 6.3,
- dopravní značení/zařízení umístit dle předložené dokumentace v souladu s TP 66, TP 133 (aktuální a platné TP viz www.pjpk.cz),
- za snížené viditelnosti bude zábrana pro označení uzavírky označena jako překážka silničního provozu, bude řádně osvětlena,
- po ukončení platnosti povolení na umístění přechodného dopravního značení/zařízení bude ihned toto odstraněno a trvalé dopravní značení/zařízení bude uvedeno do původního stavu,

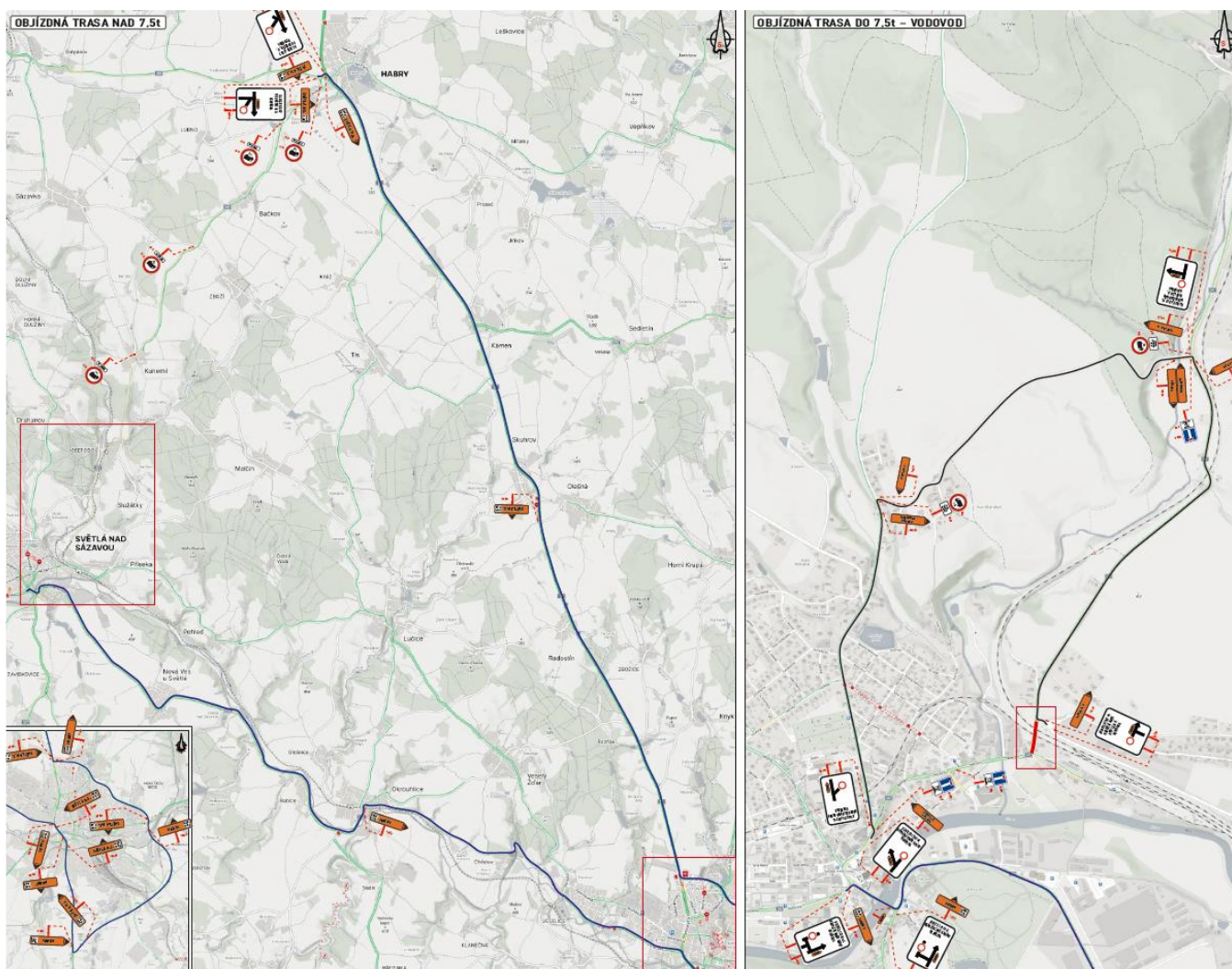
- každá změna, která by měla negativní vliv na bezpečnost a plynulost silničního provozu, musí být projednána s dotčeným orgánem,
- dotčený orgán si vyhrazuje právo kdykoliv navrhnout doplnění nebo změnu umístění přechodného dopravního značení/zařízení, případně na změnu vedení objízdné trasy dle aktuálních požadavků s ohledem na bezpečnost a plynulost silničního provozu.

Pokud budou výše uvedené podmínky splněny, lze konstatovat, že návrh odpovídá obecným požadavkům na bezpečnost a plynulost provozu na pozemních komunikacích.

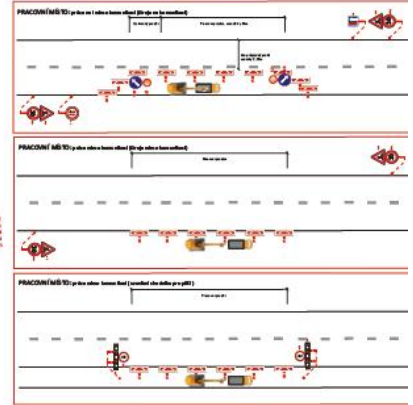
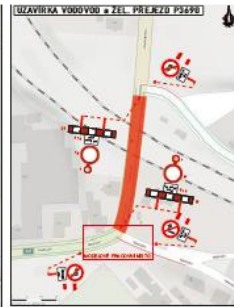
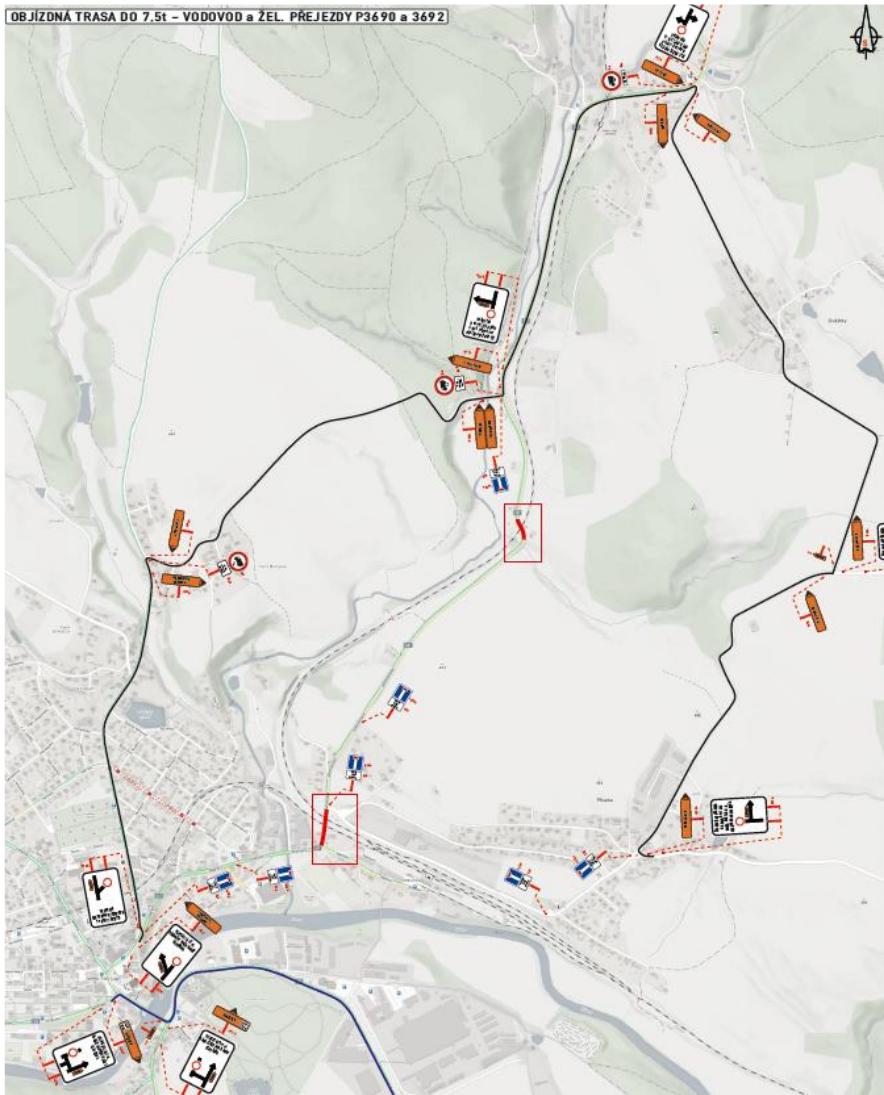
Zpracoval: por. Mgr. Adéla Müllerová, DiS.

komisař

npor. Bc. Jaroslav Hyrš, DiS.
vedoucí oddělení



OBJÍZDNÁ TRASA DO 7.5t - VODOVOD a ŽEL. PŘEJEZDY P3690 a 3692



- LEGENDA:**
- TRAMŽNÍ DOPRAVNÍ ZNAČENÍ
 - PŘEDSTŘEDNÍ DOPRAVNÍ ZNAČENÍ
 - TRAMŽNÍ DOPRAVNÍ ZNAČENÍ DO ÚČNĚ ZNEMĚNĚNÉ
 - ÚSEK SILNICE
 - TRASA VOZIDEL DO 7,5t
 - TRASA VOZIDEL DO 7,5t

POZNÁMKA:
 - Ustanovení předstředního dopravního značení dle TP 42/02 (Značky pro označení pracovních míst na pozemních komunikacích)
 - Sblížení dopravního značení v rozsahu a přechodnou dopravu provozu bude zajišťována řidičským nebo zákrytím.

VYPRACOVAN: Kalpár Vojtěch	
TERMIN: od 1.4.2025 do 30.6.2025	
OBEC: Havičkov Brod	ŘÍD: Sdíl 08 nad Slezavou
Posílení VODOVODU Píseka a rekonstrukce žel. přejezdů P3690 a P3692 Situace UZAVÍREK silnice II/347	
NAZEV VÝKRESU: SITUACE PŘECHODNÝCH DOPRAVNÍCH ZNAČENÍ	

DATAUM: 3/2/2025
FORMÁT: A4

Značky a dopravní značení s.r.o.
 IČ: 252 20 12 20
 DIČ: CZ252201220

