



Pomáhat a chránit

KRAJSKÉ ŘEDITELSTVÍ POLICIE KRAJE VYSOČINA

ÚZEMNÍ ODBOR HAVLÍČKŮV BROD
Dopravní inspektorát

Č.j. KRPJ-40428-2/ČJ-2026-161606-MULL

Havlíčkův Brod 14. dubna 2026
Počet stran: 4Značky Vysočina s.r.o.
Bezděkov 12
Pavlov
589 01 Třešť**REKONSTRUKCE ŽELEZNIČNÍCH PŘEJEZDŮ P3690 A P3692 NA SILNICI Č. II/347 U SVĚTLÉ NAD SÁZAVOU****zvláštní užívání – závazné stanovisko****přechodné dopravní značení/zařízení, uzavírka, objízdná trasa – stanovisko**

k Vaší aktualizované žádosti ze dne 14. dubna 2026

Policie České republiky, Územní odbor Havlíčkův Brod, Dopravní inspektorát jako orgán státní správy ve věcech bezpečnosti a plynulosti provozu na pozemních komunikacích ve smyslu ustanovení § 2 zákona č. 273/2008 Sb., o Policii České republiky, ve znění pozdějších změn a doplňků (dále jen „dotčený orgán“), po prostudování žádosti včetně předložených příloh týkající se výše uvedené stavební akce

vydává

na základě ustanovení § 25 odst. 1 zákona č. 13/1997 Sb., o pozemních komunikacích, ve znění pozdějších změn a doplňků (dále jen „zákon o pozemních komunikacích“), konkrétně v souvislosti s ustanovením § 25 odst. 6 písm. c) bod 3 výše uvedeného zákona

souhlasné závazné stanovisko

k zvláštnímu užívání silnice č. II/347 v katastru obce Světlá nad Sázavou, a to s ohledem na jednotlivé etapy plánovaných prací **v souhrnném termínu od 1. května 2026 do 11. května 2026**, z důvodu rekonstrukce železničních přejezdů.

V souvislosti s vydaným souhlasným závazným stanoviskem dotčený orgán dále

Nádražní 59
580 01 Havlíčkův BrodTel.: +420 974 271 252
Fax: +420 974 271 928

Email: adela.mullerova@pcr.cz

vydává

na základě ustanovení § 77 odst. 2 písm. b) zákona č. 361/2000 Sb., o provozu na pozemních komunikacích, ve znění pozdějších změn a doplňků (dále jen „zákon o silničním provozu“)

souhlasné stanovisko

s přechodnou úpravou provozu, a to **v souhrnném termínu od 1. května 2026 do 11. května 2026** tak, jak je uvedeno v předložené dokumentaci viz příloha str. 3, 4 - ilustračně, přičemž současně dále

vydává

v rámci své územní působnosti na základě ustanovení § 24 odst. 2 písm. d) zákona č. 13/1997 Sb., o pozemních komunikacích, ve znění pozdějších změn a doplňků

souhlasné stanovisko

k vedení objízdnych tras dle předložené dokumentace, a to po silnicích, místních komunikacích, nebo veřejně přístupných účelových komunikacích, pokud jsou jejich součástí, a to v rámci stavební akce „Rekonstrukce železničních přejezdů P3690 a P 3692 na silnici II/347 u Světlé nad Sázavou“,

a to při současně dodržení níže uvedených podmínek:

- dotčený orgán předpokládá, že při volbě a plánování objízdny trasy výše uvedené akce byl v dostatečné míře zohledněn stavební a dopravně technický stav dotčených pozemních komunikací včetně předpokládaného rozsahu a intenzity dopravy, a to v takové míře, aby odpovídala požadavkům na bezpečný a plynulý provozu v předmětné oblasti,
- dotčený orgán bere na vědomí, že navržená objízdna trasa je technicky řádně zabezpečena a provozu vyhovující zejména s ohledem na únosnost případných mostních objektů, objízdnu trasou dotčených,
- před umístěním přechodného dopravního značení/zařízení musí být objízdna trasa zkontrolována, musí být odstraněna vzrostlá vegetace zasahující do průjezdního profilu komunikace, případně do rozhledových polí křižovatek,
- vedení objízdny trasy musí být po celou dobu umístění přechodného dopravního značení/zařízení koordinováno s ostatními již realizovanými či plánovanými akcemi na dotčených komunikacích,
- použité dopravní značení/zařízení musí být schváleno pro provoz na pozemních komunikacích a musí odpovídat V. L. 6.1, 6.2, 6.3,
- dopravní značení/zařízení umístit dle předložené dokumentace v souladu s TP 66, TP 133 (aktuální a platné TP viz www.pjpk.cz),
- za snížené viditelnosti bude zábrana pro označení uzavírky označena jako překážka silničního provozu, bude řádně osvětlena,

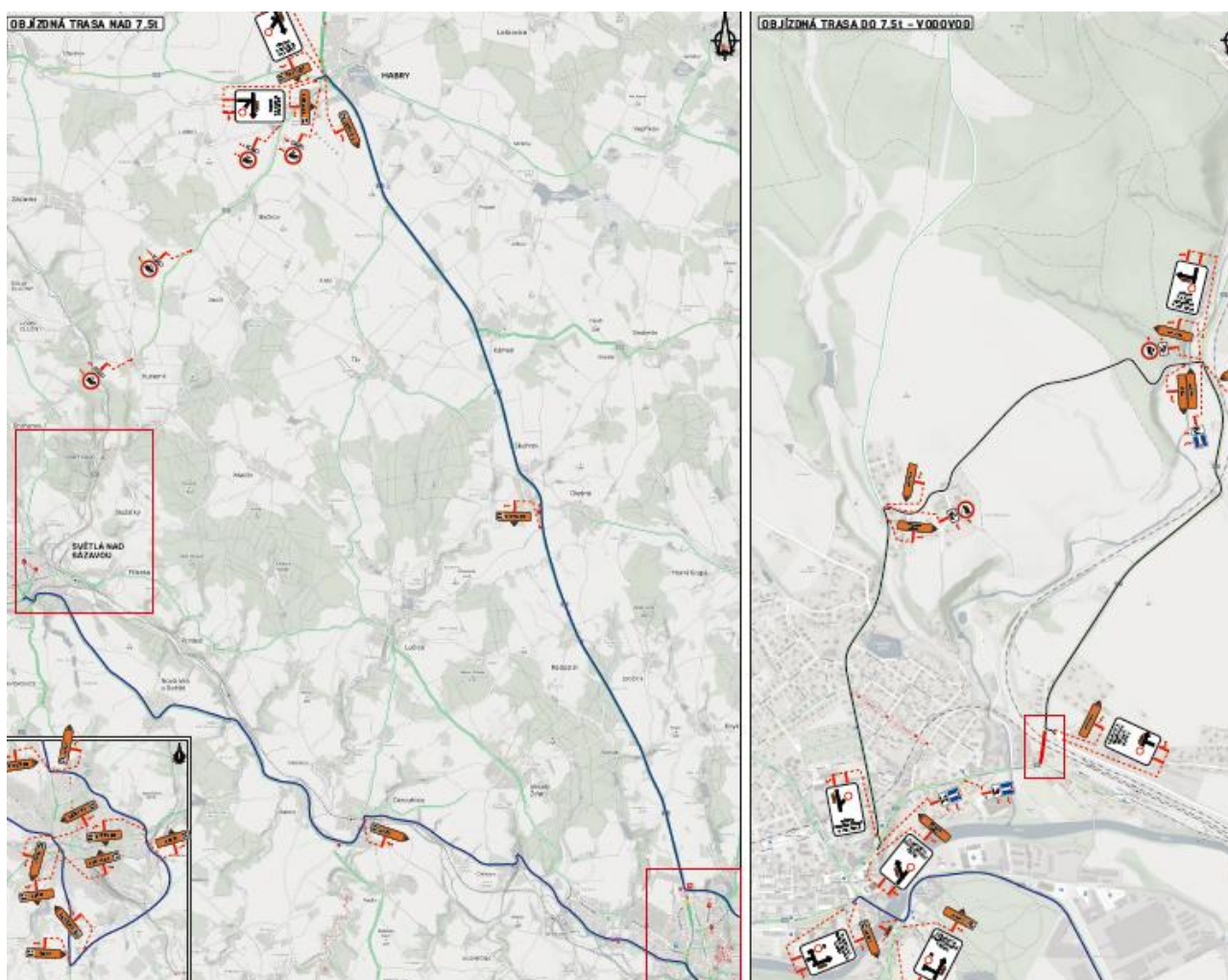
- po ukončení platnosti povolení na umístění přechodného dopravního značení/zařízení bude ihned toto odstraněno a trvalé dopravní značení/zařízení bude uvedeno do původního stavu,
- každá změna, která by měla negativní vliv na bezpečnost a plynulost silničního provozu, musí být projednána s dotčeným orgánem,
- dotčený orgán si vyhrazuje právo kdykoliv navrhnout doplnění nebo změnu umístění přechodného dopravního značení/zařízení, případně na změnu vedení objízdné trasy dle aktuálních požadavků s ohledem na bezpečnost a plynulost silničního provozu.

Pokud budou výše uvedené podmínky splněny, lze konstatovat, že návrh odpovídá obecným požadavkům na bezpečnost a plynulost provozu na pozemních komunikacích.

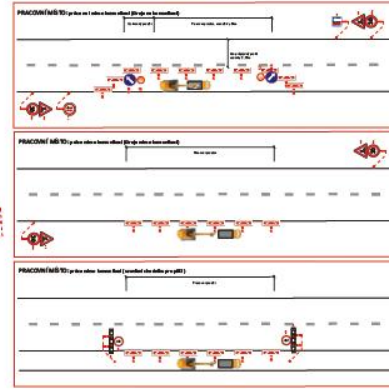
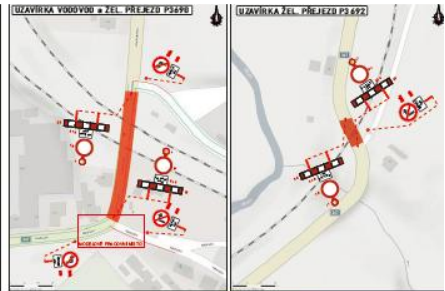
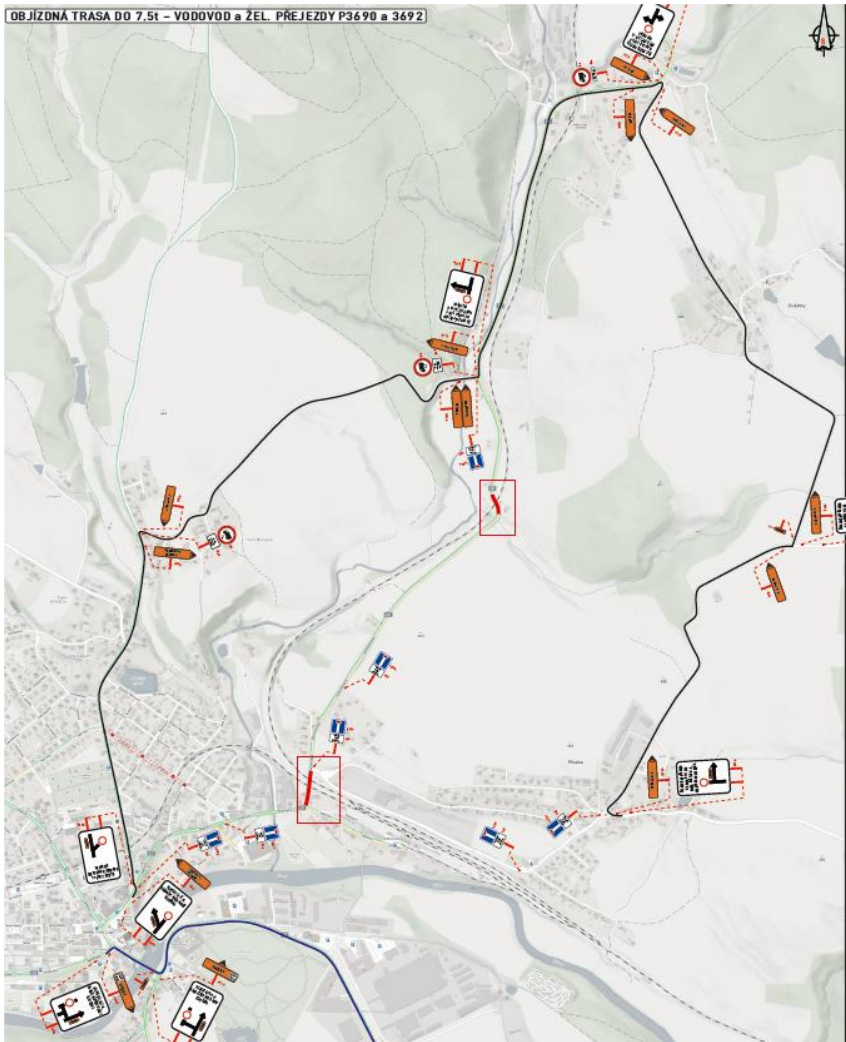
Zpracoval: por. Mgr. Adéla Müllerová, DiS.

komisař

por. Bc. Jaroslav Hyrš, DiS.
vedoucí oddělení



OBJÍZDNÁ TRASA DO 7.5t - VODOVOD A ŽEL. PŘEJEZDY P3690 a 3692



LEGENDA:

- ▼ TRVALÉ SVĚTLOMĚRNÉ ZNAČENÍ
- ▲ PŘECHODNÉ SVĚTLOMĚRNÉ ZNAČENÍ
- ▲ TRVALÉ SVĚTLOMĚRNÉ ZNAČENÍ DOČASNĚ ZMĚŔNĚNÉ
- SVĚTLONÁMĚŘ
- TRASA VOZIDEL DO 7,5t
- TRASA VOZIDEL DO 12t

POZNÁMKY:
 - Udržovat přechodného dopravního značení do TP 4,26 (Značky pro označení pracovních míst na pozemních komunikacích)
 - Sledovat dopravní značení v rozsahu a přechodnosti správnou provozní dle zveřejněného bezpečnostního záměru.

VYPRACOVAN: K. Kalpar, M. Jáchod	
PROJEKT: 03.1.43.03.01.001	
STAVBA: Posílení VODOVODU PŘÍSEKA a rekonstrukce žel. přejezdů P3690 a P3692 Situace UZAVÍREK silnice II/347	
NÁZEV VÝKRESU: SITUACE PŘECHODNĚHO DOPRAVNÍHO ZNAČENÍ	

